

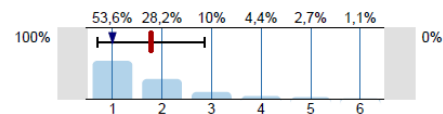
Evaluierung der Lehre im Wintersemester 2015/16

Wie in den vergangenen Semestern wurde die zentrale Evaluierung aller Lehrveranstaltungen der Fakultät im Wintersemester 2015/16 am Semesterende in elektronischer Form durchgeführt. Wie aus den Zahlen in der Rubrik 16 hervorgeht, war die Beteiligung der Studierenden höher als im vergangenen Semester. Gegenüber dem Sommersemester 2015 ist das Urteil der Lehrenden zur Evaluierungspraxis an der Fakultät im Großen und Ganzen stabil geblieben (Rubrik 17) - allerdings sind die hier erfassten Werte nach wie vor unbefriedigend.

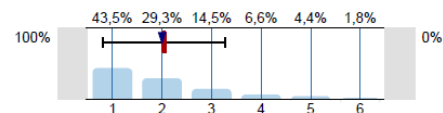
Das fakultäre Durchschnittsergebnis

Im Folgenden ist das fakultäre Durchschnittsergebnis für das Wintersemester 2015/16 aufgeführt. Es zeigt sich, dass die Studierenden – wie in allen bisher erfassten Semestern – mit der Leistung der Lehrenden, dem geforderten Arbeitsaufwand und der Qualität der Lehrveranstaltungen zufrieden oder sehr zufrieden waren. Zu Frage 4 wurden gegenüber den Vorsemestern die Antwortoptionen verändert. Die Optionen lauteten „[Verglichen mit anderen Lehrveranstaltungen der gleichen Art gehörte dieser Kurs nach meiner Einschätzung] (1) zu den besten 5%, (2) zu den besten 25%, (3) zu den besten 50%, (4) nicht zu den besten 50%.“ Diese Modifikation erklärt, warum – im Gegensatz zu den Ergebnissen der vergangenen Semester – die Werte gleichmäßiger verteilt sind.

2.1) Der Dozent/ die Dozentin hat den Kurs insgesamt gut geleitet.



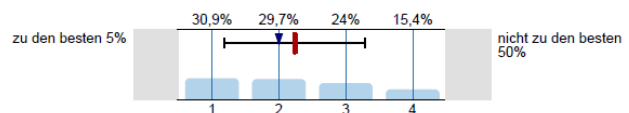
2.2) Alles in allem habe ich viel gelernt.



2.3) Gemessen an der Zahl der ECTS-Punkte war der Arbeitsaufwand in diesem Kurs



2.4) Verglichen mit anderen Lehrveranstaltungen der gleichen Art gehörte dieser Kurs nach meiner persönlichen Einschätzung



		„Alles in Allem habe ich viel gelernt.“	Anzahl Bögen
1. Departments			
1.1. Department I	Gesamt	2,1	3.545
	ES	1,8	385
	PS	2	999
	HS	2,2	673
	V	2,2	761

1.2. Department II	Gesamt	2	3.760
	ES	1,9	58
	PS	2	597
	HS	2,1	353
	V	2,2	749
	Ü	2	1.305
	Sprachpraxis	1,7	606
1.3. Department III	Gesamt	2	2.788
	PS	2	446
	HS	1,9	539
	V	2,2	484
	Ü	2	1.206
2. Allgemeine & Indogermanische Sprachwissenschaft			
	Gesamt	2,1	204
	PS/HS	1,9	130
	V	2,1	39
3. Allgemeine & Vergleichende Literaturwissenschaft			
	Gesamt	2,1	207
	PS	2,2	110
	HS	1,9	32
	V	1,8	32
4. Amerikanistik			
	Gesamt	1,9	502
4.1. Fachteile	Literaturwissenschaft	2	206
	Kulturwissenschaft	1,8	296
4.2. Kurstypen	PS	1,8	24
	HS	1,5	85
	V	2,5	90
	Ü	1,8	213
5. Anglistik			
	Gesamt	2	2.286
5.1. Fachteile	Literaturwissenschaft	1,9	539
	Linguistik	1,9	490
	Mediävistik	2,2	65
	Fachdidaktik	2,3	320
	Literar. Übersetzen	1,5	97
	Sprachpraxis	2,1	775
5.2. Kurstypen	PS	2	422
	HS/MS	1,9	454
	V	2,2	394
	Ü	2	993

6. Computerlinguistik			
	Gesamt	2,6	316
	PS/HS	1,9	26
	Ü	2,8	121
	V	2,6	169
7. Deutsch als Fremdsprache			
	Gesamt	2,3	853
7.1. Fachteile	Literaturwissenschaft	2	135
	Linguistik	2,2	338
	Kulturwissenschaft	2,5	93
	Sprachlehr-/Sprachlernforschung	3	114
	Berufsorientierung / Propädeutik	2,1	173
7.2. Kurstypen	PS/Ü	2,5	403
	HS/MS	2,4	93
	V	1,9	275
8. Finnougristik			
	Gesamt	1,4	83
	Linguistik	1,7	16
	Literaturwissenschaft	1,3	16
	Sprachpraxis	1,3	49
9. Germanistik			
	Gesamt	2,1	2.145
9.1. Fachteile	Literaturwissenschaft (NdL)	2,1	727
	Linguistik	2,2	618
	Mediävistik	1,7	285
	Fachdidaktik	2	289
	DDaZ	2,3	212
	Buchwissenschaft	2,1	67
9.2. Kurstypen Fachteile: ES	ES NdL	1,7	103
	ES Linguistik	1,8	83
	ES Mediävistik	1,5	70
	ES Fachdidaktik /DDaZ	2	129
9.3. Kurstypen/Fachteile: PS	PS NdL	1,9	191
	PS Linguistik	1,8	138
	PS Mediävistik	1,8	61
	PS Fachdidaktik/ DDaZ	2,1	195
9.4. Kurstypen/Fachteile: HS	HS/MS NdL	2	167
	HS/MS Linguistik	2,5	169
	HS/MS Mediävistik	1,9	76
	HS/MS Fachdidaktik /DDaZ	2,3	117
9.5. Kurstypen/Fachteile: V	V NdL	2,5	202
	V Linguistik	2,5	135

	V Mediävistik	2	51
10. Italianistik			
	Gesamt	1,9	308
10.1. Fachteile	Literaturwissenschaft	1,6	89
	Linguistik	1,9	36
	(Fachdidaktik	2,2	12
	Sprachpraxis	2	171
10.2. Kurstypen	PS/HS	1,5	36
	V	1,9	28
	Ü	1,8	72
11. Klassische Philologie			
	Gesamt	1,8	723
11.1. Griechisch	Gesamt	1,5	117
	Literaturwissenschaft	1,2	38
	Lektüre	1,9	31
	Sprachpraxis	1,5	42
11.2. Latein	Gesamt	1,8	606
	Literaturwissenschaft	2	170
	Fachdidaktik	2,1	54
	Lektüre	2,1	120
	Sprachpraxis	1,6	257
	Paläographie	1,4	5
11.3. Kurstypen (Griechisch & Latein)	PS	1,9	205
	HS/MS	2	84
	V	2,1	72
	Ü	1,7	217
12. Nordistik			
	Gesamt	1,7	324
12.1. Kurstypen	PS	1,7	184
	HS	1,8	19
	V	1,7	66
	Sprachpraxis	1,6	135
	Sprachpraxis für Nichtnordisten	1,8	25
15.1. Fachteile	Literaturwissenschaft	1,8	84
	Mediävistik	1,7	80
13. Phonetik			
	Gesamt	2,4	229
	PS	2,2	144
	HS	2,9	34
	V	2,2	32

14. Romanistik

	Gesamt	1,9	1.485
14.1. Fachteile	Literaturwissenschaft	2,3	266
	Linguistik	1,9	330
	Fachdidaktik	2,8	48
	Sprachpraxis Französisch	1,7	398
	Sprachpraxis Spanisch	2	389
	Sprachpraxis Portugiesisch	1,9	31
14.2. Kurstypen	ES	2	25
	PS	2,1	113
	HS/MS	2,3	129
	V	2,1	190
	Ü	1,9	817

15. Slavistik

	Gesamt	1,9	358
15.1. Fachteile	Literaturwissenschaft	2	193
	Linguistik	1,9	49
	Sprachpraxis	1,5	116
15.2. Kurstypen	PS/HS	1,8	47
	V	2,2	131
	Ü	1,9	41

16. Beteiligung

	Anzahl Bögen	Anzahl Kurse	Bögen/Kurs
WS 2011/12 (manuell)	7.239	529	13,7
SS 2012 (elektron.)	8.079	1.068	7,6
WS 2012/13 (elektron.)	9.423	1.074	8,8
SS 2013 (elektron.)	7.576	1.130	6,7
WS 2013/14 (elektron.)	11.112	1.322	8,4
SS 2015 (elektron.)	9.970	1.284	7,8
WS 2015/16 (elektron.)	10.337	1.300	8,0

17. Dozentenumfrage

	WS 13/14	SS 14	WS 14/15	SS 15	WS 15/16
1. Ich messe der universitären Lehre einen hohen Stellenwert bei.	1,2	1,3	1,2	1,2	1,2
2. Der Evaluierung der Lehre durch die Studierenden stehe ich grundsätzlich positiv gegenüber.	1,6	1,6	1,5	1,7	1,5
3. Der aktuellen Praxis der Evaluation der Lehre an der Fakultät 13 stehe ich positiv gegenüber.	2,7	2,6	2,4	2,7	2,7
4. Die bisherigen Evaluationsrunden haben geholfen, meine Lehre zu verbessern.	3,2	3,2	3,1	3,3	3,3
5. Die bisherigen Evaluationsrunden haben die Situation der Lehre in meinem Fach insgesamt verbessert.	3,6	3,5	3,4	3,5	3,7
6. Es sollten mehr Möglichkeiten geschaffen werden, öffentlich über Fragen der Lehre zu diskutieren.	2,6	2,5	2,8	2,6	2,8