



LUDWIG-
MAXIMILIANS-
UNIVERSITÄT
MÜNCHEN

FAKULTÄT FÜR SPRACH- UND LITERATURWISSENSCHAFTEN



Lehrbericht 2012

FAKULTÄT FÜR SPRACH- UND LITERATURWISSENSCHAFTEN

Studiendekan Prof. Dr. Ulrich Detges

POSTANSCHRIFT

Ludwig-Maximilians-Universität München

Institut für Romanische Philologie

Ludwigstr. 25

80539 München

Tel.: + 49 (089) 2180 2299

Fax: +49 (089) 2180 16466

E-Mail: Detges@romanistik.uni-muenchen.de

Inhalt

1.	Die Fakultät 13	3
2.	Lehre@LMU	3
3.	Evaluierung der Lehre im Sommersemester 2012	6
4.	Auslastung der Lehrveranstaltungen	8
5.	Studienbeiträge	10
6.	Absolventen und Neuzugänge	11
7.	Das „breite Nebenfach“ <i>Sprache, Literatur, Kultur</i> (SLK)	12
8.	Internationale Beziehungen	14
9.	CHE-Ranking	15
10.	Deutschlandstipendien	16

Anhang

		17
A1.	Auslastung der Lehrveranstaltungen	17
A2.	Absolventenzahlen und Neuzugänge	19
A3.	Das „breite Nebenfach“ <i>Sprache, Literatur, Kultur</i>	23
A4.	Internationale Kooperationen	26

1. Die Fakultät 13

An der Fakultät für Sprach- und Literaturwissenschaften eröffnet sich den Studierenden ein breites Angebot an Fächern. Vertreten sind insbesondere (in alphabetischer Reihenfolge) die Fächer *Allgemeine und Indogermanische Sprachwissenschaft (AIS)*, *Allgemeine und Vergleichende Literaturwissenschaft (Komparatistik)*, *Amerikanistik*, *Anglistik*, *Buchwissenschaft*, *Computerlinguistik*, *Deutsch als Fremdsprache (DaF)*, *Finnougristik*, *Germanistik*, *Italianistik*, *Klassische Philologie*, *Nordistik (Skandinavistik)*, *Phonetik*, *Romanistik* und *Slavistik*. Unter dem Dach dieser Fächer sind wiederum jeweils unterschiedliche Disziplinen vereint, beispielsweise Literaturwissenschaft, Sprachwissenschaft, Mediävistik, Medienwissenschaft und Fachdidaktik. Im Jahr 2012 waren an der Fakultät 13 rund 19.000 Studierende immatrikuliert. Obwohl unsere Fakultät, gemessen an der Zahl ihrer Studierenden, die mit Abstand größte Fakultät der LMU ist, wäre es unzutreffend, sie als „Bildungstanker“ zu bezeichnen. Sie ist eher mit einem großen Flottenverband vergleichbar, dem zahlreiche Fächer sehr unterschiedlicher Größe mit extrem unterschiedlichen Fachkulturen angehören. Diese Vielfalt spiegelt sich direkt im ungewöhnlich breiten Angebot von Studiengängen wieder (derzeit ca. 145 (!) Studiengänge). Allein im B.A.-Bereich bieten wir 20 verschiedene Studiengänge an, dazu (gemeinsam mit der Fakultät 12) das fachübergreifende „breite Nebenfach“ *Sprache, Literatur, Kultur (SLK)*, außerdem eine Vielzahl an Lehramtsstudiengängen für alle Schularten, eine Reihe von Aufbaustudiengängen sowie eine breite Palette an M.A.-Studiengängen. Die Fakultät 13 ist die größte lehrerbildende Fakultät der LMU. Derzeit beendet die erste Kohorte von Studierenden die B.A.-Studiengänge, die Masterstudiengänge laufen gerade an.

2. Lehre@LMU

Die LMU hat ihr erfolgreiches Abschneiden im „Qualitätspakt Lehre“ von Bund und Ländern genutzt, um ein integriertes Maßnahmenprogramm, Lehre@LMU, umzusetzen. Lehre@LMU verfolgt drei wesentliche Ziele:

- a) Stärkung von Forschungs- und Praxisorientierung in der Lehre.
- b) Ausbau des Betreuungs- und Beratungsangebots für Studierende.
- c) Weiterbildungsprogramme für Lehrende und Tutoren.

Die Fakultät 13 hat sich im Sommersemester 2012 bei der Hochschulleitung um Mittel beworben; für den Zeitraum vom WS 2012/13 bis einschließlich Sommersemester 2014 wurden der Fakultät bewilligt:

- a) rund € 125.000.- für studentische Forschungsprojekte.
- b) rund € 51.000.- zur Stärkung der Praxisorientierung.
- c) rund € 350.000.- für zusätzliche Tutorien.

Der Einsatz von Geldern aus diesem Programm stellt ein Instrument der Steuerung dar, mit dem die Forschungs- und Praxisorientierung der Lehre an der Fakultät nachhaltig (d.h. über das Jahr 2014 hinaus) gestärkt werden kann. Grundlegend für das Konzept der Fakultät 13 sind die folgenden drei Überlegungen.

1) Die Einfächer und -disziplinen der Fakultät 13 weisen in Hinblick auf die Forschungs- und Praxisorientierung ihrer Studiengänge beträchtliche Unterschiede auf. Die Implementierung von Lehre@LMU bietet einzelnen Fächern eine Chance, aus den Stärken der anderen zu lernen. In gleicher Weise kann das Programm genutzt werden, um die fakultätsweite Diskussion allgemeiner Qualitätsstandards für forschungs- und praxisorientierte Lehre voranzubringen.

2) Die Mittel aus Lehre@LMU sollen innovative Lehre fördern. Letztendlich geht es hier darum, die Forschungs- und Praxisorientierung der *Studienordnungen* zu stärken. Dies bedeutet, dass nicht allein die Qualität der einzelnen Projekte im Vordergrund stehen darf. Vielmehr muss stets gefragt werden, inwieweit innovative Lehre durch die existierenden Studienordnungen gefördert wird. Dies bedeutet auch, dass es den Studierenden in der Regel möglich sein sollte, im Rahmen der beantragten Projekte ECTS-Punkte zu erwerben. Auf diese Weise werden im Übrigen auch die zum Teil bereits jetzt vollen Stundenpläne der Studierenden nicht zusätzlich belastet. Vor allem aber schaffen wir einen Anreiz für die einzelnen Fächer, bei anstehenden Überarbeitungen ihrer derzeitigen Studienordnungen in noch stärkerem Maße Module für studentische Forschungsprojekte und für Lehrveranstaltungen mit starker Praxisorientierung vorzusehen.

3) Die Fakultät 13 ist eine forschungsstarke Abteilung der LMU, deren Lehre – zumindest in der Lehrerbildung – immer schon stark praxisorientiert war. Aus diesen Gründen bieten sich bei uns viele Gestaltungsmöglichkeiten für Forschungs- und Praxisorientierung. Das Programm Lehre@LMU stellt eine einzigartige Chance für die Fakultät dar, ihr Profil nach außen hin zu schärfen. Dies kann dadurch erreicht werden, dass zentrale Elemente des beantragten Konzeptes in die Außendarstellung der Fakultät über das Internet integriert werden.

2.1 Studentische Forschungsprojekte

Im Sommersemester 2012 wurden erstmals fakultätsweit Mittel aus Lehre@LMU zur Förderung studentischer Forschungsprojekte ausgeschrieben. Es wurden Mittel in Höhe von insgesamt € 21.528.79 an insgesamt 37 Projekte vergeben. Im WS 2012/13 erfolgen zwei weitere Ausschreibungsrunden.

2.2 Tutorien

Im Sommersemester 2012 wurden rund € 42.000 Mittel für zusätzliche Tutorien an die Departments ausgezahlt. Im WS 2012/13 werden die Mittel aus Lehre@LMU fakultätsweit ausgeschrieben.

2.3 Stärkung der Praxisorientierung

Im Wintersemester werden folgen Maßnahmenarten ausgeschrieben:

- a. Lehraufträge für Gastdozenten aus der Praxis.
- b. Lehrveranstaltungen zur gezielten Vermittlung von Schlüsselqualifikationen.
- c. Stipendien für Berufspraktika, insbesondere Reisekostenzuschüsse.
- d. Praktikumsbegleitende Tutorenprogramme.
- e. Produktorientierte Lehrveranstaltungen.
- f. Praxisintegrierte Lehrveranstaltungen im Rahmen der Lehrerbildung.

2.4 Studienbüro

Im Sommersemester 2012 wurde der Fakultät aus Mitteln des Qualitätspaktes Lehre die Einrichtung eines Studienbüros genehmigt (0,5 E13). Das Studienbüro, das unter Leitung des Studiendekans arbeitet, unterstützt die Fakultätsmitglieder und Studierenden bei der Sicherung der Qualität der Lehre. Dazu zählt auch die Umsetzung des Programms Lehre@LMU (<http://www.sprach-und-literaturwissenschaften.uni-muenchen.de/einrichtungen/studienbuero/index.html>). Im Besonderen erfüllt das Studienbüro folgende Aufgaben.

- a. Es fungiert als Anlaufstelle für Studierende und Lehrende mit Gestaltungsvorschlägen oder Beschwerden.
- b. Es unterstützt den Studiendekan bei der Evaluation der Lehre.
- c. Es übernimmt die Koordination von Lehre@LMU an der Fakultät 13.
- d. Es fungiert als zentrale Informationsstelle für alle Belange der Lehre an der Fakultät 13.

2.5 Praxisbeauftragte

Zum Wintersemester 2012/13 wurde der Fakultät aus Mitteln des Qualitätspaktes Lehre die Einrichtung der Stelle einer *Praxisbeauftragten* (0,5 E13) genehmigt. Die Praxisbeauftragte berät die Studierenden hinsichtlich ihrer persönlichen Praktikumsplanung, Bewerbung, Praktikumsanerkennung oder Beantragung eines Urlaubssemesters. Sie vermittelt Kontakte zu früheren PraktikantInnen. Im virtuellen Praktikumsbüro der Fakultät können die Studierenden aktuelle Ausschreibungen von Praktikumsinstitutionen im In- und Ausland einsehen und Formulare online einreichen.

3. Evaluierung der Lehre im Sommersemester 2012

Im Folgenden sind einige Resultate der Evaluierung der Lehre an der Fakultät 13 aus dem Sommersemester 2012 aufgeführt. Der Einfachheit halber sind hier immer nur jeweils zwei Werte aufgeführt, von denen wir glauben, dass sie das Urteil der Studierenden zur Qualität der betreffenden Lehrveranstaltung am besten zusammenfassen. Dies sind 1) der Wert für die Aussage „Alles in allem habe ich viel gelernt“ sowie 2) der Durchschnittswert der Antworten auf die Frage „Wie bewerten Sie den Erfolg des Kurses?“. Die Werte liegen auf einer Skala von 1 („trifft voll zu“ bzw. „sehr gut“) bis 6 („trifft ganz und gar nicht zu“ bzw. „sehr schlecht“). Wenn unter bestimmten Rubriken einige Institute fehlen, so liegt dies daran, dass für sie keine Daten vorlagen. Im Sommersemester 2012 erfolgte die Befragung zum ersten Mal per Online-Fragebogen anstatt wie bisher in Form von Papierbögen.

Aus den Zahlen unter 3.7 „Beteiligung“ geht hervor, dass dadurch zwar insgesamt mehr Studierende in mehr Lehrveranstaltungen erreicht wurden, dass aber der anteilige Rücklauf von Fragebögen pro Lehrveranstaltungen drastisch abgenommen hat.

Ein Vergleich der Antworten auf den Dozentenfragebogen (3.8) aus dem Sommersemester 2012 mit der Befragung des vorangehenden Wintersemesters zeigt, dass die Akzeptanz der Evaluierung unter den Lehrenden eine leichte Verbesserung erfahren hat.

Die „kleinen“ Fächer bleiben in der folgenden Aufstellung in der Regel unberücksichtigt, weil entweder nicht genügend Daten vorliegen oder weil wegen des überschaubaren Kursangebotes die Anonymität des jeweiligen Dozenten nicht gewährleistet wäre.

Die folgenden Daten sind auf der Homepage des Dekanats der Fakultät 13 unter http://www.sprach-und-literaturwissenschaften.uni-muenchen.de/studium/lehreval/eval_veroeff/report-eval-sole2012.pdf veröffentlicht.

	1. „Alles in allem habe ich viel gelernt.“	2. „Wie bewerten Sie den Erfolg des Kurses?“	Anzahl erfasste Bögen
3.1 Durchschnittswerte der einzelnen Departments			
Department I	2.1	2.0	2794
Department II	2.2	2.2	3419
Department III	1.9	2.0	2011
3.2 Durchschnittswerte nach Veranstaltungstypen			
HS Dep.I-III	2.1	2.0	815
PS Dep.I-III	2.1	2.0	1194
VL Dep.I-III	2.3	2.2	1120

3.3 Proseminare nach Fächern			
Anglistik	2.2	2.3	29
DaF	2.2	2.0	44
Germanistik	2.1	2.0	795
Italianistik	2.7	2.6	15
Klass. Phil.	2.1	1.7	55
Komparatistik	2.6	2.5	26
Romanistik	2.2	2.2	101
3.4 Hauptseminare nach Fächern			
Anglistik	1.7	1.8	81
DaF	2.1	2.0	60
Germanistik	2.1	2.0	144
Klass. Phil.	2.2	2.2	34
Komparatistik	1.9	1.9	14
Rom. + Italianistik	2.3	2.4	136
3.5 Vorlesungen nach Fächern			
Amerikanistik	1.6	1.6	49
Anglistik	2.5	2.5	191
Daf	2.0	2.0	92
Germanistik	2.3	2.2	290
Italianistik	2.1	2.0	60
Klass. Phil.	2.4	2.4	110
Komparatistik	2.5	2.3	43
Romanistik	2.3	2.2	130
Skandinavistik	2.3	1.9	43
3.6 Sprachpraxis nach Fächern/Sprachen			
Englisch	2.1	1.9	596
Französisch	2.0	2.1	370
Italienisch	1.9	1.8	191
Portugiesisch	2.3	2.4	33
Slavistik	1.4	1.5	74
Spanisch	2.3	2.4	397

Bewertungsskala: 1 (,Trifft voll zu' bzw. ,sehr gut') > 6 (,Trifft ganz und gar nicht zu' / ,sehr schlecht')

3.7 Beteiligung an der Studierendenbefragung			
SS 2012 (elektron.)	8079 Bögen	1068 Lehrveranst.	7,6 Bögen/LV
WS 2011/12	7239 Bögen	529 Lehrveranst.	13,7 Bögen/LV

3.8 Dozentenumfrage	WS 2011/12	SS 2012
Ich messe der universitären Lehre einen hohen Stellenwert bei.	1.2	1.1
Der Idee einer Evaluierung der Lehre durch die Studierenden stehe ich grundsätzlich positiv gegenüber.	1.6	1.5
Der aktuellen Praxis der Evaluation der Lehre an der Fakultät 13 stehe ich positiv gegenüber.	2.6	2.5
Die bisherigen Evaluationsrunden haben geholfen, meine Lehre zu verbessern.	3.6	3.0
Die bisherigen Evaluationsrunden haben meiner Meinung nach die Situation der Lehre in meinem Fach insgesamt verbessert.	4.4	3.7
Es sollten mehr Möglichkeiten geschaffen werden, öffentlich über Fragen der universitären Lehre zu diskutieren.	2.8	2.3

Bewertungsskala: 1 („Trifft voll zu“) > 6 („Trifft ganz und gar nicht zu“)

4. Auslastung der Lehrveranstaltungen im Jahr 2012

Die im Folgenden dargestellten Zahlen fassen die Zahlen des WS 2011/12 und des SS 2012 zusammen. Die Zahl der angebotenen Kurse (Σ) gibt die Summe des Angebots aus beiden Semestern wieder, die durchschnittliche Belegung der Kurse (\emptyset) bildet den Durchschnitt der Teilnehmerzahlen beider Semester ab, soweit er im LSF-Veranstaltungsmanagementsystem dokumentiert war. Aus Gründen der Übersichtlichkeit beschränkt sich die folgende Darstellung auf Proseminare, Hauptseminare, Vorlesungen und sprachpraktische Lehrveranstaltungen. Eine ausführliche Darstellung der Situation in den drei Departments findet sich im Anhang (S.17).

Die Aufstellung in 4.1 zeigt, dass die Auslastungssituation an der Fakultät im Allgemeinen passabel, in vielen Bereichen sogar gut oder sehr gut ist. Dort, wo die „Schmerzgrenze“ von 30 Teilnehmern für Pro- oder Hauptseminare überschritten wird, zeigt ein Blick auf die Gesamtsituation, dass Kapazitäten für eine günstigere Belegung vorhanden wären. Die Durchschnittszahlen verdecken freilich, dass in einigen Bereichen der aufgeführten Fächer die Situation problematischer ist (s. dazu die Aufstellungen im Anhang S.17). Dabei handelt es sich jedoch um Ausnahmen. Extrem belastet ist insbesondere der Bereich „Didaktik des Deutschen als Zweitsprache“ des Faches Germanistik. Allerdings muss an dieser Stelle darauf hingewiesen werden, dass die relativ guten Teilnehmerzahlen

der Lehrveranstaltungen an der Fakultät 13 in erster Linie durch die Studienbeiträge ermöglicht werden (s. dazu auch Kap.5, S.10).

4.1 Durchschnittliche Auslastung der Lehrveranstaltungen nach Fächern

	Proseminare		Hauptseminare		Sprachpraxis		Vorlesungen	
	Ø	(Σ)	Ø	(Σ)	Ø	(Σ)	Ø	(Σ)
AIS	9,50	(14)	45,00	(1)	*	–	18,00	(2)
Amerikanistik	16,23	(13)	12,75	(4)	15,78	(23)	75,2	(5)
Anglistik	20,97	(35)	19,98	(42)	21,29	(209)	91,07	(14)
Buchwissenschaft	13,50	(8)	7,00	(1)	14,33	(3)	***	(3)
Computerlinguistik	4,00	(2)	4,40	(5)	**	–	29,50	(8)
DaF	22,93	(30)	27,45	(20)	**	–	***	(15)
Finnougristik	7,00	(4)	9,00	(1)	6,88	(17)	8,00	(6)
Germanistik	26,25	(232)	27,43	(93)	**	–	***	(47)
Italianistik	8,00	(12)	13,00	(6)	23,16	(64)	28,50	(6)
Klass. Phil.	16,50	(24)	18,93	(14)	*	–	38,79	(19)
Komparatistik	19,69	(32)	15,79	(19)	**	–	***	(18)
Phonetik	¹⁾ 30,00	(1)	17,74	(38)	**	–	32,50	(4)
Romanistik	15,34	(51)	19,86	(38)	24,39	(315)	73,78	(18)
Skandinavistik	19,10	(20)	15,50	(2)	16,70	(10)	***	(4)
Slavistik	²⁾ 10,46	(64)	13,88	(17)	9,74	(94)	31,13	(15)

¹⁾ Im Fach *Phonetik* wird in der Regel nicht zwischen Proseminaren und Hauptseminaren unterschieden. Hier wurden fast alle in Frage kommenden Lehrveranstaltungen als Hauptseminare aufgeführt.

²⁾ Im Fach *Slavistik* wird keine Trennung zwischen Proseminaren und Wissenschaftlichen Übungen vorgenommen.

* In den Fächern *Allgemeine und Indogermanische Sprachwissenschaft* und *Klassische Philologie* haben spracherwerbsbezogene Lehrveranstaltungen, etwa Lektüreübungen, den Charakter wissenschaftlicher Übungen und sind deshalb hier nicht aufgeführt.

** Die Fächer *Computerlinguistik*, *Deutsch als Fremdsprache*, *Germanistik*, *Komparatistik* und *Phonetik* bieten keine sprachpraktischen Kurse an.

*** Vorlesungen werden im Dept. I nicht per LSF belegt. Für die Fächer *Germanistik*, *Komparatistik*, *Buchwissenschaft*, *Deutsch als Fremdsprache* und *Skandinavistik* können aus diesem Grund keine durchschnittlichen Teilnehmerzahlen dokumentiert werden.

5. Studienbeiträge

Für die Lehre an der Fakultät 13 waren im Jahr 2012 die Einkünfte aus Studienbeiträgen von enormer Bedeutung. Im Wintersemester 2011/12 wurden an der Fakultät 875 Semesterwochenstunden (SWS) aus Studienbeiträgen finanziert, im Sommersemester 2012 insgesamt 827 SWS, im ganzen Jahr also 1702 SWS. Dies geschah teils in Form von Lehraufträgen, teils in Form von (im Regelfall befristeten) Stellen. Die folgende Übersicht (5.1) stellt dar, wie sich der Bedarf auf die drei Departments verteilte.

5.1 Deputatsstunden aus Studienbeiträgen

	WS 2011/12	SS 2012	Ges. 2012
Department I	SWS	SWS	SWS
Stellen	260	234	
Lehraufträge	103	74	
GESAMT	363	308	671
Department II	SWS	SWS	
Stellen	135	135	
Lehraufträge	236	232	
GESAMT	371	367	738
Department III	SWS	SWS	
Stellen	112	146	
Lehraufträge	29	6	
GESAMT	141	152	293
Total Fakultät	875	827	1702

Die folgende Aufstellung (5.2) stellt den prozentualen Anteil der Lehre aus Studienbeiträgen am Gesamtvolumen der Unterrichtsstunden der einzelnen Departments und der Fakultät insgesamt dar. Im Sinne einer besseren Übersichtlichkeit haben wir hier nur die Zahlen für das Jahr 2012 insgesamt aufgeführt. Die Tabelle enthält die Gesamtzahl an Lehrveranstaltungen in Semesterwochenstunden (Spalte 1), das Volumen der Lehre aus Studienbeiträgen in SWS (Spalte 2) sowie, in Spalte 3, den prozentualen Anteil der Lehre aus Studienbeiträgen. Die Zahlen in Spalte 1 sind qualifizierte Schätzwerte auf der Grund-

lage von LSF und von Informationen aus den Geschäftsstellen der Departments; sie schließen jede Art von Lehre ein, also Deputat aus Planstellen, Ausbaustellen, haushaltsfinanzierten Lehraufträgen usw.

5.2 Anteil der Lehre aus Studienbeiträgen

	Lehre insgesamt SWS	Studienbeiträge SWS	%
Department I	2228	671	30,1
Department II	2632	738	28,0
Department III	1298	293	22,6
Total Fakultät	6158	1702	27,6

Die Aufstellung zeigt, dass im Studienjahr 2012 deutlich mehr als ein Viertel der Lehre an der Fakultät aus Studienbeiträgen finanziert wurde.

6. Absolventen und Neuzugänge

Die folgende Aufstellung ist nach Fächern geordnet; die Zahlen fassen jeweils verschiedene Studiengänge zusammen (B.A., M.A., Magister HF und NF, Lehrämter, Diplom). Nicht berücksichtigt sind allerdings die Promotionsstudiengänge. Nimmt man diese hinzu, so ergibt sich eine Gesamtzahl von 18.985 Studierenden. Eine detaillierte Aufstellung findet sich im Anhang (S.19). Die Zahlen belegen vor allem die extremen Größenunterschiede zwischen einzelnen Fächern an der Fakultät. Die kleineren Fächer sind aufgrund ihrer geringeren Zahl an Hauptfachstudierenden auf die Studierenden des „breiten Nebenfachs“ SLK angewiesen (s. dazu auch unten, Kap.7). Ein Vergleich der Absolventenzahlen mit den Neuimmatrikulationen zeigt, dass im vergangenen Jahr letztere im Fakultätsdurchschnitt etwa doppelt so hoch lagen wie erstere. Dies hängt in erster Linie mit den doppelten Abitursjahrgängen zusammen, zeigt jedoch auch die enorme Nachfrage nach unseren Fächern. Dank der Studienbeiträge waren die Fächer in der Regel in der Lage, auf die enorm hohen Anfängerzahlen flexibel zu reagieren.

6.1 Absolventen und Neuzugänge im Jahr 2012

Fach	Absolventen Gesamt	in Regel- studienzeit	unter Regel- studienzeit	über Regel- studienzeit	ins Fach immatrik.	ins 1. FS immatrik.
Fakultät Gesamt	2.809	1.210	458	1.141	18.295	4.010
AIS	40	18	10	12	121	14
Amerikanistik	126	65	28	33	651	128
Anglistik	315	136	40	139	2.424	380
Buchwissenschaft	23	12	0	11	106	16
Computerlinguistik	49	22	7	20	224	49
Deutsch als Fremdsprache	101	39	22	40	595	68
Finnougristik	16	6	4	6	63	5
Germanistik	1.165	500	217	448	7.022	1.232
Italianistik	63	27	7	29	498	96
Klassische Philologie	77	22	14	41	873	177
Komparatistik	90	37	7	46	357	53
Phonetik	32	17	5	10	152	41
Romanistik	273	121	30	122	2.285	411
Skandinavistik	43	21	5	17	178	36
Slavistik	98	28	16	54	455	36
Sprachtherapie	32	28	0	4	108	42
SLK (Nebenfach)	266	111	46	109	2.183	1.128

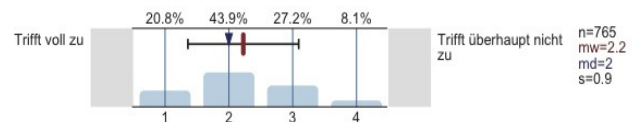
7. Das „breite Nebenfach“ *Sprache, Literatur, Kultur (SLK)*

Ein kontroverses Projekt der Fakultät 13 ist das fachübergreifende „breite Nebenfach“ *Sprache, Literatur, Kultur (SLK)*, das wir gemeinsam mit der Fakultät 12 anbieten. Im Sommersemester 2012 wurde eine Evaluierung des Studiengangs durchgeführt, bei der Studierende und Lehrende in separaten Bögen befragt wurden. An der Befragung nahmen insgesamt 766 Studierende und 153 Lehrende teil. Im Folgenden geben wir die Antworten auf diejenigen Fragen im jeweiligen Fragebogen wieder, in der die Befragten nach ihrer

Einstellung zu SLK insgesamt befragt wurden. Die Antworten für drei der vier Fragen liegen auf einer vierstufigen Skala von „trifft voll zu“ bis „trifft überhaupt nicht zu“, auf die Frage 1.2. aus dem Studierendenbogen, waren nur zwei Antwortmöglichkeiten vorgesehen. Die Verteilung der Antworten bei Studierenden und Lehrenden weist darauf hin, dass das Konzept eines breiten Nebenfachs in beiden Gruppen eher positiv beurteilt wird.

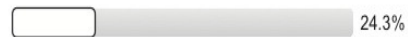
7.1 Evaluierung, Studierendenbefragung

3.8) Insgesamt bin ich mit meinem Nebenfach zufrieden.



1.2) Welches Nebenfachangebot würden Sie wahrscheinlich wählen?

Fachspezifisches Nebenfach(z.B. Anglistik, Ethnologie)



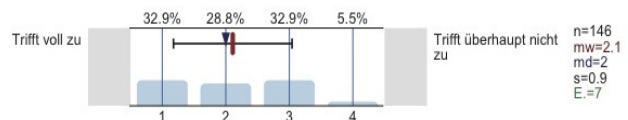
n=762

Breites Nebenfach innerhalb eines Wissenschaftsgebiets (z.B. Kunst, Musik, Theater;SLK)

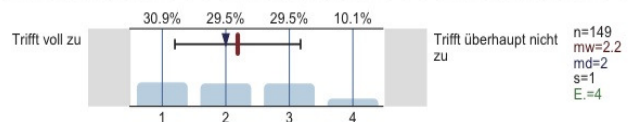


7.2 Evaluierung, Dozentenbefragung

1.1) Ich stehe der Idee eines breiten Nebenfachs offen gegenüber.



1.2) Ich sehe SLK-Studierende in meinen Lehrveranstaltungen als Bereicherung an.



Die folgende Übersicht stellt die Beteiligung der einzelnen Fächer an SLK dar. Der mit Abstand größte Anteil entfällt auf die Fächer Germanistik und Romanistik. Auch den kleineren Fächern mit weniger Hauptfachstudierenden (s.o., Kap.6) sichert SLK eine breite Nachfrage. Eine ausführlichere Aufstellung, in der die einzelnen Module von SLK berücksichtigt sind, findet sich im Anhang (S.23).

7.3 Anteile der Fächer an SLK (gemessen in Prüfungsanmeldungen)

Fach	WS 11/12	SS 12	Gesamt 2012
AIS	11	21	32
Amerikanistik	118	116	234
Anglistik	1.057	437	1.494
Deutsch als Fremdsprache	554	465	1.019

Germanistik	1.245	1.615	2.860
Finnougristik	27	22	49
Klassische Philologie	148	482	630
Italianistik	520	271	791
Komparatistik	171	99	270
Romanistik	1.069	1.436	2.505
Slavistik	824	219	1.043
Skandinavistik	373	261	634
Fakultät 13	6.117	5.444	11.561

8. Internationale Beziehungen

8.1 *Outgoing students*, Entwicklung

2008/09	135
2009/10	107
2010/11	153
2011/12	167
2012/13	146

Diese Zahlen zeigen, dass die Mobilität der Studierenden an der Fakultät durch die Einführung der neuen Studiengänge nicht beeinträchtigt wurde.

8.2 Internationale Kooperationspartner

Insgesamt existieren 188 Kooperationsabkommen zwischen einzelnen Fächern der Fakultät und internationalen Institutionen (s. Anhang, S.26). Diese schlüsseln sich auf wie folgt.

8.2.1. ERASMUS

170 Abkommen mit 133 Universitäten in 26 Ländern.

Bulgarien, Dänemark, Estland, Finnland, Frankreich, Griechenland, Irland, Island, Italien, Kroatien, Lettland, Niederlande, Norwegen, Österreich, Polen, Portugal, Rumänien, Schweden, Schweiz, Slowakei, Slowenien, Spanien, Tschechien, Türkei, Ungarn, Vereinigtes Königreich.

8.2.2. LMU-Austausch (nicht Erasmus)

Weitere 18 Abkommen mit 16 Universitäten in 10 Ländern.

Australien, China (VR), Italien, Jordanien, Kanada, Korea, Republik, Peru, Russland, Schweiz, USA.

8.3. Internationale Vernetzung der einzelnen Fächer

Die internationalen Kooperationen verteilen sich auf die Einzelfächer wie folgt.

AIS	6
Amerikanistik	17
Anglistik	28
Buchwissenschaft	1
Computerlinguistik	5
Deutsch als Fremdsprache	15
Finnougristik	13
Germanistik	41
Italianistik	1
Klassische Philologie	5
Komparatistik	2
Phonetik	4
Romanistik	26
Skandinavistik	17
Slavistik	4

9. CHE-Ranking

Die 3 „großen“ Fächer der Fakultät (Germanistik, Romanistik, Anglistik/ Amerikanistik) haben bisher regelmäßig am überregionalen CHE-Ranking teilgenommen. Das Department III hat beschlossen, sich künftig nicht mehr durch das CHE evaluieren zu lassen. Dagegen hat im Fach Romanistik eine neuerliche Evaluierung durch das CHE stattgefunden, deren Resultate noch nicht vorliegen. Im Folgenden sind die Resultate wiedergegeben, die im Internet unter <http://ranking.zeit.de/che2012/de/> veröffentlicht sind.

9.1 B.A.-Studiengänge

	Germ.	Rom.	Angl.
1. Studiensituation insgesamt			
2. Betreuung durch Lehrende			
3. Bibliotheksausstattung		–	
4. Forschungsgelder pro Wissenschaftler	–		
5. Internationale Ausrichtung	–	–	–

9.2 Lehrämter

	Germ.	Rom.	Angl.
1. Studiensituation insgesamt			
2. Betreuung durch Lehrende			
3. Bibliotheksausstattung			
4. Studierbarkeit			

Legende

- Spitzengruppe
- Mittelgruppe
- Schlussgruppe
- nicht erfasst

10. Deutschlandstipendien

Die folgende Übersicht zeigt den Zuwachs an Deutschlandstipendien während der letzten drei Semester. Die Zahlen für das WS 2012/13 belegen, dass auf die Förderung von Frauen und von nichtdeutschen Bewerbern Wert gelegt wurde.

	SoSe 2011	SoSe 2012	WiSe 2012/13	Gesamt
Neue Stipendien	3	4	5	12
Nichtdeutsche Stud.	n.n.	n.n.	4	
Weibliche Stud.	n.n.	n.n.	4	

Anhang

A1. Auslastung der Lehrveranstaltungen im Jahr 2012

1.1. Department I

- a. Einführungskurse als eigener Kurstyp existieren nur in den Fächern Germanistik und in Deutsch als Fremdsprache.
- b. Vorlesungen werden im Dept. I nicht per LSF belegt; ihre durchschnittlichen Teilnehmerzahlen können aus diesem Grund nicht dokumentiert werden.
- c. Sprachpraktische Kurse werden nur in den Fächern Buchwissenschaft und Skandinavistik angeboten.

1. Germanistik

	WS 2011/12			SoSe 2012			Studienjahr 2012		
	Teilnehmer	Anzahl Kurse	Teiln./Kurs	Teilnehmer	Anzahl Kurse	Teiln./Kurs	Teilnehmer	Anzahl Kurse	Teiln./Kurs
Einführungsseminare	2466	67	37	1573	64	25	4039	131	30,83
(Pro-) Seminare	2747	117	24	3342	115	29	6089	232	26,25
Hauptseminare	1229	44	28	1322	49	27	2551	93	27,43
Vorlesungen	-	24	-	-	23	-	-	78	-
Sprachprakt. Kurse	-	-	-	-	-	-	-	-	-

2. Komparatistik

	WS 2011/12			SoSe 2012			Studienjahr 2012		
	Teilnehmer	Anzahl Kurse	Teiln./Kurs	Teilnehmer	Anzahl Kurse	Teiln./Kurs	Teilnehmer	Anzahl Kurse	Teiln./Kurs
Einführungsseminare	-	-	-	-	-	-	-	-	-
(Pro-) Seminare	386	19	20	244	13	19	630	32	19,69
Hauptseminare	236	15	16	64	4	16	300	19	15,79
Vorlesungen	-	15	-	-	3	-	-	18	-
Sprachprakt. Kurse	-	-	-	-	-	-	-	-	-

3. Buchwissenschaft

	WS 2011/12			SoSe 2012			Studienjahr 2012		
	Teilnehmer	Anzahl Kurse	Teiln./Kurs	Teilnehmer	Anzahl Kurse	Teiln./Kurs	Teilnehmer	Anzahl Kurse	Teiln./Kurs
Einführungsseminare	-	-	-	-	-	-	-	-	-
(Pro-) Seminare	16	1	16	90	7	13	106	8	13,50
Hauptseminare	7	1	7	-	-	-	7	1	7,00
Vorlesungen	-	3	-	-	-	-	-	3	-
Sprachprakt. Kurse	-	-	-	43	3	14	43	3	14,33

4. Deutsch als Fremdsprache

	WS 2011/12			SoSe 2012			Studienjahr 2012		
	Teilnehmer	Anzahl Kurse	Teiln./Kurs	Teilnehmer	Anzahl Kurse	Teiln./Kurs	Teilnehmer	Anzahl Kurse	Teiln./Kurs
Einführungsseminare	79	3	26	-	-	-	79	3	26,33
(Pro-) Seminare	387	19	20	301	11	27	688	30	22,93
Hauptseminare	287	9	32	262	11	24	549	20	27,45
Vorlesungen	-	7	-	-	8	-	-	15	-
Sprachprakt. Kurse	-	-	-	-	-	-	-	-	-

5. Skandinavistik

	WS 2011/12			SoSe 2012			Studienjahr 2012		
	Teilnehmer	Anzahl Kurse	Teiln./Kurs	Teilnehmer	Anzahl Kurse	Teiln./Kurs	Teilnehmer	Anzahl Kurse	Teiln./Kurs
Einführungsseminare	-	-	-	-	-	-	-	-	-
(Pro-) Seminare	258	13	20	124	7	18	382	20	22,93
Hauptseminare	-	-	-	31	2	16	31	2	15,50
Vorlesungen	-	2	-	-	2	-	-	4	-
Sprachprakt. Kurse	52	4	13	115	6	19	167	10	16,70

1.3. Department III

Lehrveranstaltungen der Amerikanistik werden nicht systematisch per LSF belegt; sie sind deshalb nur unvollständig erfasst.

Durchschnittliche Auslastung im Studienjahr 2012 (WS 2011/12 und SoSe 2012)

Veranstaltungstyp	Fach	Durchschnittliche Teilnehmerzahl	Zahl der erfassten Veranstaltungen
VORLESUNG	Amerikanistik (nur zum Teil in LSF erfasst)	75,2	5
	Anglistik	91,07	14
	Department gesamt	86,89	19
SEMINAR	Amerikanistik (nur zum Teil in LSF erfasst)	16,23	13
	Anglistik	20,97	35
	Department gesamt	19,69	48
FS/HS	Amerikanistik (nur zum Teil in LSF erfasst)	12,75	4
	Anglistik	19,98	42
	Department gesamt	19,34	46
WISS. ÜBUNG	Amerikanistik (nur zum Teil in LSF erfasst)	10,32	50
	Anglistik	20,05	99
	Department gesamt	16,78	149
SPRACHPRAXIS	Amerikanistik (nur zum Teil in LSF erfasst)	15,78	23
	Anglistik	21,29	209
	Department gesamt	20,75	232
FACHDIDKAKTIK			
Vorlesung	nur Anglistik	177,5	2
S/HS/WÜ	nur Anglistik	21,93	59

A2. Absolventenzahlen und Neuzugänge der einzelnen Studiengänge

In der folgenden Aufstellung sind 147 Studiengänge erfasst, die an der Fakultät 13 unterhalten werden.

2.1. Neue Studiengänge, auslaufende Studiengänge

- Die alten Magisterstudiengänge laufen derzeit aus, d.h. Neuimmatrikulationen sind nicht mehr möglich, und im WS 11/12 war ein Einstieg nur noch ins 6. Fachsemester möglich
- Für die B.A.-Studiengänge konnten die Studierenden sich erstmalig im WS 09/10 anmelden; B.A.-Absolventen (2F) gab es erstmalig im SoSe 12, daher sind zu diesem Zeitpunkt auch keinerlei Überschreitungen der Regelstudienzeit dokumentiert.
- Das Gros der M.A.-Studiengänge der Fakultät hat erst im WS 2012/13 begonnen und ist deshalb in der folgenden Aufstellung nicht berücksichtigt.
- In einigen Fächern war die Immatrikulation ins 1. Fachsemester aufgrund des doppelten Abiturjahrganges auch im Sommersemester 2012 möglich. Diese Zahlen werden in der Statistik in Klammern angegeben und zusätzlich mit einem Asterisk (*) vermerkt.
- In der folgenden Statistik sind für die Lehramtsstudiengänge modularisierte (seit WS 10/11) und nicht-modularisierte Studierende (letztmögliche Immatrikulation im WS 09/10) zusammengefasst.
- Die Erweiterungsfächer im Lehramt bleiben unberücksichtigt.

2.2. Regelstudienzeiten

Der Aufstellung wurden die folgenden Regelstudienzeiten zugrunde gelegt:

- a. B.A.: 6 FS
- b. M.A. : 4 FS
- c. Magister: 9. und 10. FS
- d. Lehramt nicht-vertieft und Didaktikfächer: 8. und 9. FS
- e. Lehramt vertieft : 10. und 11. FS
- f. Promotion: Keine Aussage möglich, da kein Immatrikulationszwang

STUDIENGANG	FACH	Absolventen Prüfungsjahr 2012			Studierende WS 11/12	
		1210	458	1146	(*) Immatrik. im SoSe 12	
		in Regel- studienzeit	unter Regel- studienzeit	über Regel- studienzeit	in Stg. immatrik.	ins 1. FS immatrik.
BA (1F)	Allgemeine und Vergleichende Literaturwissenschaft	4	0	6	14	0
BA (1F)	Sprachtherapie	13	0	1	62	23
BA (2F)	Allgemeine und Vergleichende Literaturwissenschaft	8	0	0	100	44
BA (2F)	Allgemeine Sprachwissenschaft / Indogermanistik	2	0	0	33	14
BA (2F)	Buchwissenschaft	9	0	0	65	16
BA (2F)	Computerlinguistik	7	1	0	102	49
BA (2F)	Deutsch als Fremdsprache (HF)	7	0	0	100	34
BA (2F)	Germanistik	44	3	0	612	299
BA (2F)	Anglistik	2	0	0	178	72 (+25*)
BA (2F)	Griechische Studien	1	0	0	10	7
BA (2F)	Gräzistik	0	0	0	12	9
BA (2F)	Finnougristik	0	0	0	8	5
BA (2F)	Italianistik	8	1	0	102	61
BA (2F)	Latinistik	1	0	0	17	9
BA (2F)	Nordamerikastudien	28	1	0	247	128
BA (2F)	Skandinavistik	8	1	0	67	36
BA (2F)	Phonetik	6	0	0	62	41
BA (2F)	Romanistik	8	5	0	254	127
BA (2F)	Slavistik	5	0	0	72	36
BA (2F)	Sprache, Literatur, Kultur (Nebenfach)	111	46	109	2183	1128
BA (2F)	Deutsch als Fremdsprache (NF)	0	1	0	7	7
Diplom	Buchwissenschaft	3	0	11	41	0
LA nicht-vert. (RS, BS, GS, HS)	Deutsch	62	5	71	855	159
LA nicht-vert. (RS, BS, GS, HS)	Englisch	18	2	23	343	80 (+6*)
LA nicht-vert. (RS, BS)	Französisch	9	0	7	92	14
LA Didaktikfach (GS/HS)	Deutsch	137	42	105	1969	486
LA Didaktikfach (HS)	Englisch	16	7	6	180	48
LA vertieft (GY)	Deutsch	91	15	95	1696	288
LA vertieft (GY)	Englisch	56	13	55	1229	180 (+32*)
LA vertieft (GY)	Französisch	34	4	28	720	141
LA vertieft (GY)	Italienisch	3	1	1	192	35
LA vertieft (GY)	Latein	14	1	30	677	142 (+40*)
LA vertieft (GY)	Griechisch	0	0	3	58	10
LA vertieft (GY)	Spanisch	15	2	19	592	129
Magister (Hauptfach)	Allgemeine und Vergleichende Literaturwissenschaft	10	2	24	98	0
Magister (Hauptfach)	Allgemeine Sprachwissenschaft / Indogermanistik	6	1	6	50	0
Magister (Hauptfach)	Amerik. Literaturgeschichte	5	3	2	44	0
Magister (Hauptfach)	Amerik. Kulturgeschichte	15	4	12	123	0
Magister (Hauptfach)	Computerlinguistik	10	1	11	73	0
Magister (Hauptfach)	Deutsch als Fremdsprache	17	11	31	276	0
Magister (Hauptfach)	Deutsche Sprache und Lit. des Mittelalters	3	2	9	44	0
Magister (Hauptfach)	Didaktik der deutschen Sprache und Literatur	1	0	0	1	0
Magister (Hauptfach)	Didaktik der englischen Sprache und Literatur	0	1	2	11	0
Magister (Hauptfach)	Englische Sprachwissenschaft / Mediävistik	1	1	13	76	0
Magister (Hauptfach)	Englische Literaturwissenschaft	12	2	12	104	0
Magister (Hauptfach)	Finnougristik	2	0	3	16	0

Magister (Hauptfach)	Germanistische Linguistik	17	5	12	167	0
Magister (Hauptfach)	Italianistik	5	1	12	74	0
Magister (Hauptfach)	Latinistik	2	0	2	23	0
Magister (Hauptfach)	Neuere Deutsche Literatur	48	11	65	444	0
Magister (Hauptfach)	Skandinavistik	7	0	8	53	0
Magister (Hauptfach)	Phonetik	6	1	6	34	0
Magister (Hauptfach)	Romanistik	24	4	22	183	0
Magister (Hauptfach)	Slavistik	5	1	20	98	0
Magister (Hauptfach)	Sprechwissenschaft	0	0	1	1	0
Magister (Nebenfach)	Albanologie	0	0	1	3	0
Magister (Nebenfach)	Allg.u.Vgl.Lit.wiss.(Komparati)	9	5	9	106	0
Magister (Nebenfach)	Allgemeine Sprachwissenschaft/Indogermanistik	10	8	4	98	0
Magister (Nebenfach)	Amerikan. Literaturgeschichte	6	8	10	102	0
Magister (Nebenfach)	Amerikanische Kulturgeschichte	11	12	9	135	0
Magister (Nebenfach)	Bulgarisch	0	1	1	13	0
Magister (Nebenfach)	Computerlinguistik	5	5	9	49	0
Magister (Nebenfach)	Deutsch als Fremdsprache	9	10	9	178	0
Magister (Nebenfach)	Deutsche Sprache/Literat. d.MA	13	14	6	152	0
Magister (Nebenfach)	Did. d.Deutsch.Sprache/Literatur	0	1	0	13	0
Magister (Nebenfach)	Did.d.Engl.Sprache u.Literatur	2	1	1	12	0
Magister (Nebenfach)	Engl.Sprachw./MA Engl.Literat.	13	5	10	117	0
Magister (Nebenfach)	Englische Literaturwissensch.	16	8	17	174	0
Magister (Nebenfach)	Finnougristik	4	4	3	39	0
Magister (Nebenfach)	Französisch	9	6	18	186	0
Magister (Nebenfach)	Germanistische Linguistik	32	56	28	450	0
Magister (Nebenfach)	Griechische Philologie	0	6	3	27	0
Magister (Nebenfach)	Indogerm.Sprachwissenschaft	0	1	1	27	0
Magister (Nebenfach)	Italienische Philologie	11	4	16	130	0
Magister (Nebenfach)	Kroatisch	0	1	0	5	0
Magister (Nebenfach)	Kroatisch/Serbisch	0	0	3	19	0
Magister (Nebenfach)	Lateinische Philologie	4	7	3	49	0
Magister (Nebenfach)	Neuere Deutsche Literatur	52	63	57	619	0
Magister (Nebenfach)	Nordische Philologie / Skandinavistik	6	4	9	58	0
Magister (Nebenfach)	Phonetik u.Spr.Kommunikation	5	4	4	56	0
Magister (Nebenfach)	Polnisch	0	3	3	38	0
Magister (Nebenfach)	Portugiesisch	1	1	1	24	0
Magister (Nebenfach)	Romanische Philologie	1	0	1	0	0
Magister (Nebenfach)	Rumänisch	3	0	1	10	0
Magister (Nebenfach)	Russisch	6	3	6	123	0
Magister (Nebenfach)	Slavische Philologie	10	6	18	58	0
Magister (Nebenfach)	Slowakisch	1	0	0	6	0
Magister (Nebenfach)	Spanisch	17	8	25	224	0
Magister (Nebenfach)	Sprechwissenschaft	0	0	2	3	0
Magister (Nebenfach)	Theoretische Linguistik	0	0	2	3	0
Magister (Nebenfach)	Tschechisch	0	0	2	13	0
Magister (Nebenfach)	Ukrainisch	1	1	1	10	0
M.A. (1F)	Allgemeine und Vergleichende Literaturwissenschaft	6	0	7	39	9 (+9*)
M.A. (1F)	Deutsch als Fremdsprache	6	0	0	34	27
M.A. (1F)	Sprachtherapie	15	0	3	46	19
Promotion HF	Albanologie				1	0
Promotion HF	Allgemeine Sprachwissenschaft/Indogermanistik				1	0
Prom.-NF	Allgemeine Sprachwissenschaft/Indogermanistik				3	2

Promotion HF	Allgemeine und Vergleichende Literaturwissenschaft	11	2
Prom.-NF	Allgemeine und Vergleichende Literaturwissenschaft	11	3
Promotion HF	Amerik. Kulturgeschichte	24	4
Prom.-NF	Amerik. Kulturgeschichte	14	1
Promotion HF	Amerik. Literaturgeschichte	6	0
Prom.-NF	Amerik. Literaturgeschichte	14	2
Promotion HF	Angewandte Sprachwissenschaft (LIPP)	25	6
Prom.-NF	Buchwissenschaft	4	0
Promotion HF	Computerlinguistik	6	0
Prom.-NF	Computerlinguistik	5	0
Promotion HF	Deutsch als Fremdsprache	23	4
Prom.-NF	Deutsch als Fremdsprache	10	2
Promotion HF	Deutsche Sprache/Literat. d.MA	15	3
Prom.-NF	Deutsche Sprache/Literat. d.MA	10	0
Promotion HF	Did. d.Deutsch.Sprache/Literatur	4	0
Prom.-NF	Did. d.Deutsch.Sprache/Literatur	3	0
Promotion HF	Did.d.Engl.Sprache u. Literatur	7	2
Prom.-NF	Did.d.Engl.Sprache u. Literatur	4	0
Promotion HF	Englische Literaturwissensch.	17	1
Prom.-NF	Englische Literaturwissensch.	22	3
Promotion HF	Engl.Sprachw./MA Engl.Literat.	14	2
Prom.-NF	Engl.Sprachw./MA Engl.Literat.	11	3
Prom.-NF	Finnougristik	3	2
Prom.-NF	Französisch	14	0
Promotion HF	Germanistische Linguistik	25	6
Prom.-NF	Germanistische Linguistik	20	4
Promotion HF	Griechische Philologie	6	1
Prom.-NF	Griechische Philologie	10	4
Promotion HF	Indogerm.Sprachwissenschaft	1	0
Prom.-NF	Indogerm.Sprachwissenschaft	1	0
Prom.-NF	Italianistik	13	3
Promotion HF	Latinistik	5	2
Prom.-NF	Latinistik	9	1
Promotion HF	Literaturwissenschaft (ProLIT)	14	3
Promotion HF	Neuere Deutsche Literatur	79	10
Prom.-NF	Neuere Deutsche Literatur	62	7
Promotion HF	Skandinavistik	10	2
Prom.-NF	Skandinavistik	3	1
Promotion HF	Phonetik	11	2
Prom.-NF	Portugiesisch	3	0
Promotion HF	Romanistik	25	4
Prom.-NF	Romanistik	5	1
Promotion HF	Slavistik	7	2
Prom.-NF	Slavistik	8	1
Prom.-NF	Spanisch	8	1
Promotion HF	Sprechwissenschaft	3	1
Prom.-NF	Sprechwissenschaft	1	0
Prom.-NF	Theoretische Linguistik	1	0
Prom.-NF	Tschechisch	1	0

A3. Das „breite Nebenfach“ *Sprache, Literatur, Kultur*

- P1 Pflichtmodul, Vorlesung „Grundfragen und Methoden der Literaturwissenschaft“ bzw. „Grundfragen und Methoden der Linguistik“.
- P2 Pflichtmodul, Vorlesung „Grundfragen und Methoden der Kultur- und Medienwissenschaften“ bzw. „Grundfragen der Älteren Sprachen und Kulturen“.
- WP1 Wahlpflichtmodul „Sprachen“.
- WP2 Wahlpflichtmodul „Literaturwissenschaft“.
- WP3 Wahlpflichtmodul „Linguistik“.
- WP4 Wahlpflichtmodul „Kultur- und Medienwissenschaft“.
- WP5 Wahlpflichtmodul „Ältere Sprachen und Kulturen“.

Anteile der einzelnen Fächer an SLK gemessen in Prüfungsanmeldungen in den einzelnen Modulen.

Fach	Modul	WS 11/12	SS 12	Gesamt 2012
Allgemeine und Indogermanische Sprachwissenschaft				
	P1			
	P2			
	WP1	4	4	8
	WP2			
	WP3	5	15	20
	WP4			
	WP5	2	2	4
	Gesamt	11	21	32
Amerikanistik				
	P1			
	P2		49	49
	WP1			
	WP2	32	9	41
	WP3			
	WP4	86	58	144
	WP5			
	Gesamt	118	116	234
Anglistik				
	P1	502		502
	P2		305	305
	WP1	61	53	114
	WP2	181	62	243
	WP3	35	15	50
	WP4	274		274
	WP5	4	2	6
	Gesamt	1057	437	1.494

Deutsch als Fremdsprache				
	P1	258		258
	P2		280	280
	WP1			
	WP2	61	26	87
	WP3	47	63	110
	WP4	188	96	284
	WP5			
	Gesamt	554	465	1.019
Germanistik				
	P1	211		211
	P2		156	156
	WP1			
	WP2	466	591	1.057
	WP3	136	150	286
	WP4	376	660	1.036
	WP5	56	58	114
	Gesamt	1245	1615	2.860
Finnougristik				
	P1			
	P2			
	WP1	12	9	21
	WP2	1	1	2
	WP3		2	2
	WP4	14	10	24
	WP5			
	Gesamt	27	22	49
Klassische Philologie				
	P1			
	P2		344	344
	WP1	32	46	78
	WP2	46	28	74
	WP3			
	WP4			
	WP5	70	64	134
	Gesamt	148	482	630
Italianistik				
	P1	233		233
	P2			
	WP1	232	198	430
	WP2	7	21	28
	WP3	25	32	57

	WP4	21	10	31
	WP5	2	10	12
	Gesamt	520	271	791
Komparatistik				
	P1			
	P2			
	WP1			
	WP2	101	53	154
	WP3			
	WP4	70	46	116
	WP5			
	Gesamt	171	99	270
Romanistik				
	P1			
	P2		447	447
	WP1	703	673	1.376
	WP2	118	77	195
	WP3	85	81	166
	WP4	150	142	292
	WP5	13	16	29
	Gesamt	1069	1436	2.505
Slavistik				
	P1	611		611
	P2			
	WP1	88	74	162
	WP2	46	23	69
	WP3	6	12	18
	WP4	67	110	177
	WP5	6		6
	Gesamt	824	219	1.043
Skandinavistik				
	P1			
	P2			
	WP1	66	55	121
	WP2	84	59	143
	WP3	5		5
	WP4	199	135	334
	WP5	19	12	31
	Gesamt	373	261	634
Fakultät 13				
		6.117	5.444	11.561

A 4. Internationale Kooperationen

Fachrichtung	Institution	Land	Mobilitätsprogramm	Stadt
Anglistik (Englische Philologie)	Arizona State University	USA	LMU-Austausch	Tempe
Anglistik (Englische Philologie)	Eötvös Loránd Tudományegyetem	Ungarn	Erasmus	Budapest
Anglistik (Englische Philologie)	Ethniko Kai Kapodistriako Panepistímio Athinon	Griechenland	Erasmus	Athína
Anglistik (Englische Philologie)	Istanbul Universitesi	Türkei	Erasmus	Istanbul
Anglistik (Englische Philologie)	Masarykova Univerzita v Brne	Tschechien	Erasmus	Brno
Anglistik (Englische Philologie)	National University of Ireland, Maynooth	Irland	Erasmus	Maynooth, Co. Kildare.
Anglistik (Englische Philologie)	Panstwowa Wyzsza Szkola Zawodowa W Krosnie	Polen	Erasmus	Krosnie
Anglistik (Englische Philologie)	Royal Holloway, University of London	Vereinigtes Königreich	Erasmus	London
Anglistik (Englische Philologie)	Universidad de Córdoba	Spanien	Erasmus	Córdoba
Anglistik (Englische Philologie)	Universidad de Santiago de Compostela	Spanien	Erasmus	Santiago de Compostela
Anglistik (Englische Philologie)	Universidad de Zaragoza	Spanien	Erasmus	Zaragoza
Anglistik (Englische Philologie)	Universidade do Minho	Portugal	Erasmus	Braga
Anglistik (Englische Philologie)	Università degli Studi di Bergamo	Italien	Erasmus	Bergamo
Anglistik (Englische Philologie)	Università degli Studi di Palermo	Italien	Erasmus	Palermo
Anglistik (Englische Philologie)	Università degli Studi di Trieste	Italien	Erasmus	Trieste
Anglistik (Englische Philologie)	Université Catholique de Lille	Frankreich	Erasmus	Lille
Anglistik (Englische Philologie)	Université de Caen Basse-Normandie	Frankreich	Erasmus	Caen
Anglistik (Englische Philologie)	University College Cork	Irland	Erasmus	Cork
Anglistik (Englische Philologie)	University College Dublin	Irland	Erasmus	Dublin
Anglistik (Englische Philologie)	University of Birmingham	Vereinigtes Königreich	Erasmus	Birmingham
Anglistik (Englische Philologie)	University of Exeter	Vereinigtes Königreich	Erasmus	Exeter
Anglistik (Englische Philologie)	University of Salford	Vereinigtes Königreich	Erasmus	Salford
Anglistik (Englische Philologie)	University of Sussex	Vereinigtes Königreich	Erasmus	Brighton
Anglistik (Englische Philologie)	University of Warwick	Vereinigtes Königreich	Erasmus	Coventry
Anglistik (Englische Philologie)	Univerzita Komenskeho v Bratislave	Slowakei	Erasmus	Bratislava
Anglistik (Englische Philologie)	Uniwersytet Im. Adama Mickiewicza	Polen	Erasmus	Poznan
Anglistik (Englische Philologie)	Uniwersytet Jagielloński	Polen	Erasmus	Kraków
Anglistik (Englische Philologie)	Uniwersytet Łódzki	Polen	Erasmus	Łódz
Buchwissenschaft	Alpen-Adria-Universität Klagenfurt	Österreich	Erasmus	Klagenfurt
Computerlinguistik	Sveučilište u Zagrebu	Kroatien	Erasmus	Zagreb
Computerlinguistik	Trinity College Dublin	Irland	Erasmus	Dublin
Computerlinguistik	Universitat Autònoma de Barcelona	Spanien	Erasmus	Barcelona
Computerlinguistik	Universität Zürich	Schweiz	Erasmus	Zürich
Computerlinguistik	Université Paris-Est Marne-la-Vallée	Frankreich	Erasmus	Marne-la-Vallée
Deutsch als Fremdsprache	Ankara Üniversitesi	Türkei	Erasmus	Ankara
Deutsch als Fremdsprache	Dong-A University	Korea, Republik	LMU-Austausch	Pusan
Deutsch als Fremdsprache	German-Jordanian University	Jordanien	LMU-Austausch	Amman
Deutsch als Fremdsprache	Högskolan Dalarna	Schweden	Erasmus	Falun, Borlänge (twin campus)
Deutsch als Fremdsprache	Libera Università di Bolzano - Freie Universität Bozen	Italien	Erasmus	Bolzano

Deutsch als Fremdsprache	Macquarie University	Australien	LMU-Austausch	Sydney
Deutsch als Fremdsprache	Tallinna Tehnikaülikool	Estland	Erasmus	Tallinn
Deutsch als Fremdsprache	Università degli Studi di Macerata	Italien	Erasmus	Macerata
Deutsch als Fremdsprache	Università degli Studi di Modena e Reggio Emilia	Italien	Erasmus	Modena
Deutsch als Fremdsprache	Università degli Studi di Modena e Reggio Emilia	Italien	Erasmus	Modena
Deutsch als Fremdsprache	Università degli Studi di Verona	Italien	Erasmus	Verona
Deutsch als Fremdsprache	Universitat de Barcelona	Spanien	Erasmus	Barcelona
Deutsch als Fremdsprache	Université de Cergy-Pontoise	Frankreich	Erasmus	Cergy-Pontoise
Deutsch als Fremdsprache	University of British Columbia	Kanada	LMU-Austausch	Vancouver
Deutsch als Fremdsprache	University of British Columbia	Kanada	LMU-Austausch	Vancouver
Finnougristik	Eötvös Loránd Tudományegyetem	Ungarn	Erasmus	Budapest
Finnougristik	Helsingin Yliopisto	Finnland	Erasmus	Helsinki
Finnougristik	Jyväskylän Yliopisto	Finnland	Erasmus	Jyväskylä
Finnougristik	Novosibirsk State University	Russland	LMU-Austausch	Novosibirsk
Finnougristik	Nyugat-Magyarországi Egyetem	Ungarn	Erasmus	Sopron
Finnougristik	Pázmány Péter Katolikus Egyetem	Ungarn	Erasmus	Budapest
Finnougristik	Szegedi Tudományegyetem	Ungarn	Erasmus	Szeged
Finnougristik	Tallinna Ülikool	Estland	Erasmus	Tallinn
Finnougristik	Tartu Ülikool	Estland	Erasmus	Tartu
Finnougristik	Turun Yliopisto	Finnland	Erasmus	Turku
Finnougristik	Università degli Studi di Firenze	Italien	Erasmus	Firenze
Finnougristik	Università degli Studi di Roma 'La Sapienza'	Italien	Erasmus	Roma
Finnougristik	Universität Wien	Österreich	Erasmus	Wien
Germanistik (Deutsche Philologie)	Eötvös Loránd Tudományegyetem	Ungarn	Erasmus	Budapest
Germanistik (Deutsche Philologie)	Institut Catholique de Paris	Frankreich	Erasmus	Paris
Germanistik (Deutsche Philologie)	Latvijas Universitāte	Lettland	Erasmus	Riga
Germanistik (Deutsche Philologie)	Nanjing University	China (VR)	LMU-Austausch	Nanjing
Germanistik (Deutsche Philologie)	Pázmány Péter Katolikus Egyetem	Ungarn	Erasmus	Budapest
Germanistik (Deutsche Philologie)	Queen Mary, University of London	Vereinigtes Königreich	Erasmus	London
Germanistik (Deutsche Philologie)	Seoul National University	Korea, Republik	LMU-Austausch	Seoul
Germanistik (Deutsche Philologie)	Strossmayera u Osijeku	Kroatien	Erasmus	Osijek
Germanistik (Deutsche Philologie)	Universidad de Oviedo	Spanien	Erasmus	Oviedo
Germanistik (Deutsche Philologie)	Universidad de Sevilla	Spanien	Erasmus	Sevilla
Germanistik (Deutsche Philologie)	Universidade Católica Portuguesa	Portugal	Erasmus	Lisboa, Beiras, Braga, Porto
Germanistik (Deutsche Philologie)	Universidade Nova de Lisboa	Portugal	Erasmus	Lisboa
Germanistik (Deutsche Philologie)	Università degli Studi 'Ca' Foscari' di Venezia	Italien	Erasmus	Venezia
Germanistik (Deutsche Philologie)	Università degli Studi di Bologna 'Alma Mater Studiorum'	Italien	Erasmus	Bologna
Germanistik (Deutsche Philologie)	Università degli Studi di Catania	Italien	Erasmus	Catania
Germanistik (Deutsche Philologie)	Università degli Studi di Napoli 'L'Orientale'	Italien	Erasmus	Napoli
Germanistik (Deutsche Philologie)	Università degli Studi di Padova	Italien	Erasmus	Padova
Germanistik (Deutsche Philologie)	Università degli Studi di Pavia	Italien	Erasmus	Pavia
Germanistik (Deutsche Philologie)	Università degli Studi di Pisa	Italien	Erasmus	Pisa

Germanistik (Deutsche Philologie)	Università degli Studi di Roma 'La Sapienza'	Italien	Erasmus	Roma
Germanistik (Deutsche Philologie)	Università degli Studi di Trieste	Italien	Erasmus	Trieste
Germanistik (Deutsche Philologie)	Università degli Studi di Trieste	Italien	Erasmus	Trieste
Germanistik (Deutsche Philologie)	Università degli Studi di Udine	Italien	Erasmus	Udine
Germanistik (Deutsche Philologie)	Universität Basel	Schweiz	Erasmus	Basel
Germanistik (Deutsche Philologie)	Universität Bern	Schweiz	Erasmus	Bern
Germanistik (Deutsche Philologie)	Universität Wien	Österreich	Erasmus	Wien
Germanistik (Deutsche Philologie)	Universität Zürich	Schweiz	Erasmus	Zürich
Germanistik (Deutsche Philologie)	Universitatea de Vest din Timisoara	Rumänien	Erasmus	Timisoara
Germanistik (Deutsche Philologie)	Université de Nantes	Frankreich	Erasmus	Nantes
Germanistik (Deutsche Philologie)	Université de Nice - Sophia Antipolis	Frankreich	Erasmus	Nice
Germanistik (Deutsche Philologie)	Université d'Orléans	Frankreich	Erasmus	Orléans
Germanistik (Deutsche Philologie)	Université Paris Descartes	Frankreich	Erasmus	Paris
Germanistik (Deutsche Philologie)	Universiteit van Amsterdam	Niederlande	Erasmus	Amsterdam
Germanistik (Deutsche Philologie)	University of Leeds	Vereinigtes Königreich	Erasmus	Leeds
Germanistik (Deutsche Philologie)	University of Westminster	Vereinigtes Königreich	Erasmus	London
Germanistik (Deutsche Philologie)	Univerza v Mariboru	Slowenien	Erasmus	Maribor
Germanistik (Deutsche Philologie)	Univerzita Karlova v Praze	Tschechien	Erasmus	Praha
Germanistik (Deutsche Philologie)	Uniwersytet Wroclawski	Polen	Erasmus	Wroclaw
Germanistik (Deutsche Philologie)	Washington University in St. Louis	USA	LMU-Austausch	St. Louis
Germanistik (Deutsche Philologie)	104. Yonsei University	Korea, Republik	LMU-Austausch	Seoul
Italienische Philologie	Università degli Studi di Catania	Italien	Erasmus	Catania
Komparatistik	King's College London, University of London	Vereinigtes Königreich	Erasmus	London
Komparatistik	Université de Paris-Sorbonne (Paris IV)	Frankreich	Erasmus	Paris
Lateinische Philologie	Århus Universitet	Dänemark	Erasmus	Århus
Lateinische Philologie	Dimokritio Panepistimio Thrakis	Griechenland	Erasmus	Komotini
Lateinische Philologie	Universidad de Santiago de Compostela	Spanien	Erasmus	Santiago de Compostela
Lateinische Philologie	Università degli Studi di Catania	Italien	Erasmus	Catania
Neuere Deutsche Literaturwissenschaft	University of Utah	USA	LMU-Austausch	Salt Lake City
Nordamerikastudien (Amerikanistik)	Københavns Universitet	Dänemark	Erasmus	København
Nordamerikastudien (Amerikanistik)	Northern Kentucky University	USA	LMU-Austausch	Highland Heights
Nordamerikastudien (Amerikanistik)	Syddansk Universitet	Dänemark	Erasmus	Odense, Kolding, Esbjerg, Sønderborg, Slagelse
Nordamerikastudien (Amerikanistik)	The University of Nottingham	Vereinigtes Königreich	Erasmus	Nottingham
Nordamerikastudien (Amerikanistik)	Università degli Studi 'Ca' Foscari' di Venezia	Italien	Erasmus	Venezia
Nordamerikastudien (Amerikanistik)	Università degli Studi del Piemonte Orientale 'Amedeo Avogadro'	Italien	Erasmus	Vercelli
Nordamerikastudien (Amerikanistik)	Università degli Studi di Torino	Italien	Erasmus	Torino
Nordamerikastudien (Amerikanistik)	Universität Basel	Schweiz	Erasmus	Basel
Nordamerikastudien (Amerikanistik)	Université d'Orléans	Frankreich	Erasmus	Orléans
Nordamerikastudien (Amerikanistik)	Université François Rabelais (Tours)	Frankreich	Erasmus	Tours
Nordamerikastudien (Amerikanistik)	Université Paris Diderot - Paris 7	Frankreich	Erasmus	Paris
Nordamerikastudien (Amerikanistik)	Université Paul Valéry (Montpellier III)	Frankreich	Erasmus	Montpellier

Nordamerikastudien (Amerikanistik)	University of Birmingham	Vereinigtes Königreich	Erasmus	Birmingham
Nordamerikastudien (Amerikanistik)	University of British Columbia	Kanada	LMU-Austausch	Vancouver
Nordamerikastudien (Amerikanistik)	University of Leeds	Vereinigtes Königreich	Erasmus	Leeds
Nordamerikastudien (Amerikanistik)	Uniwersytet Jagielloński	Polen	Erasmus	Kraków
Nordamerikastudien (Amerikanistik)	Uniwersytet Warszawski	Polen	Erasmus	Warszawa
Phonetik und Sprachverarbeitung	Norges Teknisk-Naturvitenskapelige Universitet	Norwegen	Erasmus	Trondheim
Phonetik und Sprachverarbeitung	Université de Strasbourg	Frankreich	Erasmus	Strasbourg
Phonetik und Sprachverarbeitung	Université Stendhal - Grenoble 3	Frankreich	Erasmus	Grenoble
Phonetik und Sprachverarbeitung	Universiteit Utrecht	Niederlande	Erasmus	Utrecht
Romanische Philologie	Atatürk Üniversitesi	Türkei	Erasmus	Erzurum
Romanische Philologie	Debreceni Egyetem	Ungarn	Erasmus	Debrecen
Romanische Philologie	Pontificia Universidad Católica del Perú	Peru	LMU-Austausch	Lima
Romanische Philologie	Scuola Normale Superiore di Pisa	Italien	Erasmus	Pisa
Romanische Philologie	Universidad Complutense de Madrid	Spanien	Erasmus	Madrid
Romanische Philologie	Universidad de Las Palmas de Gran Canaria	Spanien	Erasmus	Las Palmas de Gran Canaria
Romanische Philologie	Universidad de Murcia	Spanien	Erasmus	Murcia
Romanische Philologie	Universidad de Salamanca	Spanien	Erasmus	Salamanca
Romanische Philologie	Universidad de Santiago de Compostela	Spanien	Erasmus	Santiago de Compostela
Romanische Philologie	Universidad de Valencia	Spanien	Erasmus	Valencia
Romanische Philologie	Universidad Europea de Madrid	Spanien	Erasmus	Madrid
Romanische Philologie	Universidade da Madeira	Portugal	Erasmus	Funchal
Romanische Philologie	Universidade de Coimbra	Portugal	Erasmus	Coimbra
Romanische Philologie	Universidade do Porto	Portugal	Erasmus	Porto
Romanische Philologie	Università degli Studi di Palermo	Italien	Erasmus	Palermo
Romanische Philologie	Universitat de Barcelona	Spanien	Erasmus	Barcelona
Romanische Philologie	Universitat Jaume I	Spanien	Erasmus	Castellón
Romanische Philologie	Universitat Rovira i Virgili	Spanien	Erasmus	Tarragona
Romanische Philologie	Universitatea din București	Rumänien	Erasmus	București
Romanische Philologie	Universitatea din Craiova	Rumänien	Erasmus	Craiova
Romanische Philologie	Université Blaise Pascal - Clermont-Ferrand II	Frankreich	Erasmus	Clermont-Ferrand
Romanische Philologie	Université de la Réunion	Frankreich	Erasmus	Saint-Denis de la Réunion
Romanische Philologie	Université de Paris-Sorbonne (Paris IV)	Frankreich	Erasmus	Paris
Romanische Philologie	Université Jean Moulin Lyon 3	Frankreich	Erasmus	Lyon
Romanische Philologie	Université Michel de Montaigne - Bordeaux 3	Frankreich	Erasmus	Pessac
Romanische Philologie	Universiteit Utrecht	Niederlande	Erasmus	Utrecht
Skandinavistik	Aalborg Universitet	Dänemark	Erasmus	Aalborg
Skandinavistik	Århus Universitet	Dänemark	Erasmus	Århus
Skandinavistik	Göteborgs Universitet	Schweden	Erasmus	Göteborg
Skandinavistik	Háskóli Íslands	Island	Erasmus	Reykjavik
Skandinavistik	Karlstads Universitet	Schweden	Erasmus	Karlstad
Skandinavistik	Københavns Universitet	Dänemark	Erasmus	København
Skandinavistik	Linköpings Universitet	Schweden	Erasmus	Linköping

Skandinavistik	Norges Teknisk-Naturvitenskapelige Universitet	Norwegen	Erasmus	Trondheim
Skandinavistik	Syddansk Universitet	Dänemark	Erasmus	Odense, Kolding, Esbjerg, Sønderborg, Slagelse
Skandinavistik	Umeå Universitet	Schweden	Erasmus	Umeå
Skandinavistik	Università degli Studi di Genova	Italien	Erasmus	Genova
Skandinavistik	Università degli Studi di Genova	Italien	Erasmus	Genova
Skandinavistik	Université de Lorraine	Frankreich	Erasmus	Nancy
Skandinavistik	Universitetet i Bergen	Norwegen	Erasmus	Bergen
Skandinavistik	Universitetet i Oslo	Norwegen	Erasmus	Oslo
Skandinavistik	Universitetet i Tromsø	Norwegen	Erasmus	Tromsø
Skandinavistik	Vaasan Yliopisto	Finnland	Erasmus	Vaasa
Slavische Philologie	Shumenski Universitet 'Episkop Konstantin Preslavski'	Bulgarien	Erasmus	Schumen
Slavische Philologie	Sveučilište u Zagrebu	Kroatien	Erasmus	Zagreb
Slavische Philologie	Univerzita Konstantina Filozofa v Nitre	Slowakei	Erasmus	Nitra
Slavische Philologie	Uniwersytet Warszawski	Polen	Erasmus	Warszawa
Sonstige Sprachen und Philologien	Uniwersytet Im. Adama Mickiewicza	Polen	Erasmus	Poznan
Sprachwissenschaft	Szegedi Tudományegyetem	Ungarn	Erasmus	Szeged
Sprachwissenschaft	Università degli Studi di Modena e Reggio Emilia	Italien	LMU-Austausch	Modena
Sprachwissenschaft	Università degli Studi di Torino	Italien	LMU-Austausch	Torino
Sprachwissenschaft	Università degli Studi di Verona	Italien	Erasmus	Verona
Sprachwissenschaft	Universität Zürich	Schweiz	LMU-Austausch	Zürich
Sprachwissenschaft	Univerzita Mateja Bela	Slowakei	Erasmus	Banska Bystrica